

2023

Rapport annuel



Table des matières

Rapport annuel

- 3 Rapport du président
- 4 Rapport du directeur
- 6 L'année en chiffres
- 8 Impressions

Rapport financier annuel

- 10 Commentaires sur le rapport financier annuel
- 10 Bilan
- 12 Compte de résultat
- 13 Calcul de variation du capital

Annexe au rapport financier annuel

- 14 Annexe au rapport financier 2023

Rapport de révision

- 22 Rapport de l'organe de révision sur la révision restreinte

Organisation

- 23 Les organes

diabètesuisse

Rütistrasse 3a, 5400 Baden, Tél. 056 200 17 90
www.diabetesuisse.ch

Responsable de rédaction : Tobias Pflugshaupt-Trösch
Mise en page du rapport annuel 2023 : Tania Weng-Bornholt, TypoPress Berne
Images : Luz Palokaj et associations régionales du diabète

Impression : Kromer Print AG
Tirage : 150 ex. allemand, 50 ex. français

printed in
switzerland



www.diabetesuisse.ch
Compte pour les dons : IBAN CH79 0900 0000 8000 9730 7

L'année de la consolidation et de la mise à niveau



La baisse du nombre d'adhérent-es, phénomène bien connu des associations, touche aussi les membres collectifs de diabètesuisse. Il demeure donc essentiel d'employer les moyens dont nous disposons (même s'ils sont malheureusement limités) le plus efficacement possible afin d'atteindre les différents groupes cibles et de servir leurs intérêts. Aussi, le comité directeur a fait de cette mission un objectif central, en plus de celui d'assurer la sécurité d'exploitation.

Définition de priorités stratégiques

C'est dans ce contexte que le comité directeur s'est réuni fin avril lors d'un séminaire organisé à Berne, qui a permis d'aborder les thèmes de la numérisation, du soutien des associations régionales du diabète grâce à un renforcement de la collaboration, ainsi que du financement des travaux de diabètesuisse et de définir des mesures. Dans le même temps, le comité a révisé le document intitulé Vision-Mission-Werte (Vision-Mission-Valeurs) et l'a publié sur le site Internet.

L'optimisation et la consolidation en point de mire

Sur le plan opérationnel, l'année 2023 a été marquée par des adaptations et des mises en œuvre, mais aussi par des travaux préparatoires pour des projets à moyen terme dans un premier temps. Concrètement, on a par exemple cherché des solutions pour la vente de capteurs et des données pratiques appropriées pour la formation continue. Le processus d'assurance qualité dans le travail de conseil a également été développé. De même, des clarifications supplémentaires ont été apportées en ce qui concerne l'optimisation des processus. Il s'agissait d'une part d'explorer les pistes possibles en la matière et d'autre part de mettre en œuvre et de valider les adaptations apportées. Cette phase de consolidation est décisive pour le développement de diabètesuisse et a donc occupé une place déterminante dans les discussions.

Le diabète, un thème très présent dans le débat public

Au cours de la période de référence, nous avons également pu répondre à plusieurs reprises à des questions des médias sur différents sujets. Nous avons participé à l'émission «mitenand» et avons pu donner notre point de vue sur les sujets les plus divers (l'utilisation des systèmes en boucle fermée dans la gestion du diabète, diabète et dépression, agonistes du récepteur du GLP-1, sécurité d'approvisionnement, allocation pour impotent, etc.). Le grand public semble montrer un intérêt croissant pour la question du diabète, ce qui est réjouissant. Cela permet de renforcer la compréhension de la population et de lutter contre la stigmatisation des personnes concernées. Notre affiche au visuel fort réussi présentant les 8 signes distinctifs de la maladie, que nous avons dévoilée à l'occasion de la Journée mondiale du diabète, a certainement eu un retentissement positif à cet égard. Il me semble important de pouvoir poursuivre sur notre voie en continuant de bénéficier d'un grand engagement de tous.

Une profonde reconnaissance pour l'engagement dont tout le monde a fait preuve

Au nom de l'ensemble du comité, je remercie toutes celles et tous ceux qui s'investissent sans relâche dans les multiples activités de diabètesuisse et des associations régionales et cantonales du diabète. Nous avons besoin d'une organisation forte qui s'engage à travers toute la Suisse pour les personnes atteintes de diabète !

Peter Diem, président de diabètesuisse

Une année mouvementée, riche en opportunités et en défis



En 2023, il nous a fallu aborder les thèmes les plus divers, identifier les évolutions en cours, agir, mais aussi réagir à des changements soudains en prenant certaines mesures.

Des projets aux effets durables

Nous avons mis en œuvre différents projets au cours de cette année, notamment avec l'optimisation et l'amélioration du d-journal, qui se distingue encore davantage. Les progrès de notre newsletter et l'augmentation des abonnements

qui a résulté sont réjouissants et importants pour nos activités futures. La documentation pour la Journée mondiale du diabète a été largement appréciée et utilisée.

Nous avons aussi suivi activement le fameux périple à vélo « dadandson ». Lorsque Bernhard Keller est rentré à Zurich en décembre 2023, nous étions d'ailleurs sur place pour l'accueillir chaleureusement. Nous sommes ravis que ce voyage ait permis de récolter un montant considérable en faveur de diabètesuisse – un grand merci à tous !

Retard d'investissement stoppé dans l'IT

Un inventaire nous a permis de confirmer nos doutes. Le matériel et les logiciels informatiques que nous utilisons avaient largement dépassé leur durée de vie prévue – un problème aussi bien pour la sécurité des données que pour la vitesse de travail. Il fallait agir pour ne pas compromettre la sécurité d'exploitation !

Par la suite, nous avons entamé la migration du système de gestion de contenu du site Internet vers la version actuelle, remplacé le matériel local et installé la version MS-Office 365. Nous avons également révisé les modalités de sauvegarde, mis en place un serveur NAS Cloud conforme à la protection des données, remplacé l'installation téléphonique analogique et revu et actualisé la plateforme d'assurance qualité. Dernière mesure importante ; la mise en service d'un nouveau serveur physique dans

nos locaux de Baden. À présent que notre équipement est remis à jour, nous pouvons travailler avec le niveau de qualité habituel.

Un visage familier de retour

Suite à la restructuration initiée en 2022, il nous a fallu trouver du personnel motivé et engagé pour le secrétariat nouvellement mis en place.

Je suis très heureux que nous ayons pu pourvoir le poste de Responsable Marketing et Communication avec une collaboratrice expérimentée, à savoir Tania Weng-Bornholt, qui connaît déjà parfaitement diabètesuisse. En plus de prendre la direction du service Marketing et Communication, elle devient aussi directrice adjointe. Son travail est un atout majeur pour l'organisation. Elle dispose de connaissances approfondies tant sur la question du diabète que dans le domaine du marketing et de la communication, et s'exprime parfaitement en allemand, français et anglais. Elle dispose par ailleurs d'un réseau considérable, dont elle fait profiter diabètesuisse.

Nous avons en outre pu trouver des solutions pour la coordination du d-journal avec l'experte en communication Nicole Fivaz et pour l'administration du magazine avec Rahel et Salome Pflughaupt, ce qui contribuera grandement à l'efficacité de nos prestations. Toutefois, tous les postes ne sont pas encore pourvus. Malgré un tarissement du marché de l'emploi, nous sommes persuadés que nous trouverons des personnes compétentes désireuses de travailler pour diabètesuisse.

Échanges étroits avec les camps pour enfants

Pour les enfants et les adolescents, mais aussi pour leurs tuteurs, les camps pour enfants diabétiques sont un temps fort de l'année. Aussi, nous avons intensifié notre communication avec les responsables de camps et créé des possibilités d'échange. En me rendant dans un de ces camps, j'ai été enthousiasmé par la joie avec laquelle les enfants et les adolescents vivaient en communauté et se soutenaient mutuellement dans la gestion du

diabète. Pour leurs parents, les camps représentent un moment de répit et de lâcher prise, car ils savent que leurs enfants sont encadrés et soutenus par du personnel spécialisé.

Renforcement des règles de protection des données

La loi révisée sur la protection des données est entrée en vigueur le 1^{er} septembre 2023. Ces règles plus strictes ont aussi été appliquées chez diabète-suisse. En collaboration avec des spécialistes reconnus, nous avons créé en interne une base de départ conforme à la loi et proposé des formations et des documents complémentaires pour les membres collectifs. Nous avons pu bénéficier du soutien de Martin Boltshauser, avocat, responsable du service juridique et membre de la direction de procap, qui connaît bien le sujet. Dans un second temps, nous avons apporté des ajouts sur la base de l'expérience acquise.

Nouvelles adhésions et offres collectives

Une présence commune et la constitution d'alliances sont un moyen de faire la différence. Tel est le constat fait en 2023 dans différents domaines, notamment pour les soins des pieds, qui gagnent en importance dans les associations régionales. Grâce à l'adhésion récente de diabète-suisse à Aide et soins à domicile Suisse, les associations régionales peuvent profiter de la convention administrative qui en résulte. Nous avons élaboré une solution associative moins coûteuse pour les adresses mail HIN. Les associations régionales peuvent aussi profiter d'offres intéressantes pour le matériel de bureau et l'envoi de colis. Selon nous, d'autres optimisations sont encore possibles. Nous y travaillons !

Contributions OFAS pour la période 2024-2027

Les contributions de l'OFAS sont déterminantes pour les associations régionales et l'organisation faîtière diabète-suisse en faveur des personnes diabétiques. Les fonds sont particulièrement importants dans le domaine des consultations psychosociales,

du soutien aux camps de vacances ou des relations publiques. À la fin de chaque période contractuelle, une demande doit être soumise pour la période suivante. En 2023, nous avons fourni un effort considérable pour démontrer que de 2024 à 2027, nous poursuivrons les efforts entrepris jusqu'ici. Et nous y sommes parvenus, malgré les restrictions budgétaires.

Amélioration de la qualité malgré le « standby »

Nous avons mené à bien tous les travaux confiés dans le domaine des négociations contractuelles sur la qualité relatives aux conventions collectives. En raison du « coup d'arrêt » général, nous devons patienter pour la mise en œuvre finale. Nous avons profité de cette pause pour mettre à jour le manuel et la plateforme qualité, en collaboration avec la commission qualité et avec le soutien de Doris Fischer-Taeschler. Par ailleurs, nous avons pu organiser une nouvelle Journée de la qualité en 2023. Il s'agit d'un moment important pour échanger des expériences et acquérir des connaissances.

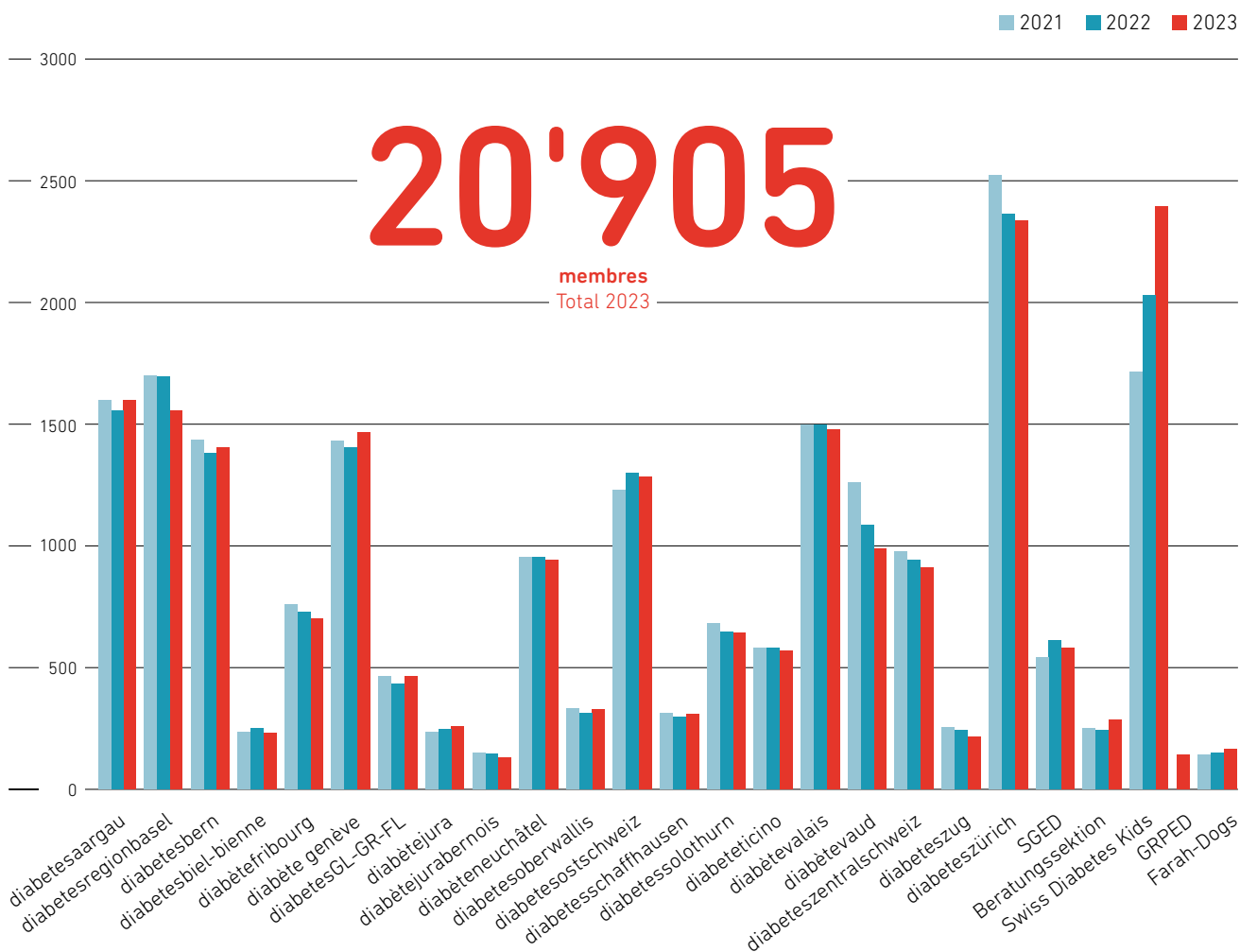
Je conclurai mon rapport par ces quelques mots extraits de celui de l'année dernière, et qui restent d'actualité : dans l'ensemble, l'année 2023 a été à la fois exigeante et réussie pour diabète-suisse, avec différents temps forts, questions, exigences, objectifs et attentes pour 2024. Je remercie toutes celles et ceux qui s'engagent activement en faveur des personnes diabétiques et de leurs proches ainsi qu'auprès de diabète-suisse. Je me réjouis de toutes les chances et de tous les défis à relever en 2024, des nouvelles idées à concrétiser, sans pour autant délaissier les solutions éprouvées, et je vous remercie de votre confiance.

Tobias Pflugshaupt-Trösch
directeur de diabète-suisse

Statistiques sur les membres

Bien plus de 20'000 personnes atteintes de diabète, de proches et de personnes intéressées profitent chaque année, grâce à leur affiliation, des prestations des associations régionales du diabète et de diabètesuisse. Nous sommes convaincus qu'avec des offres de plus en plus variées et des supports d'information de qualité,

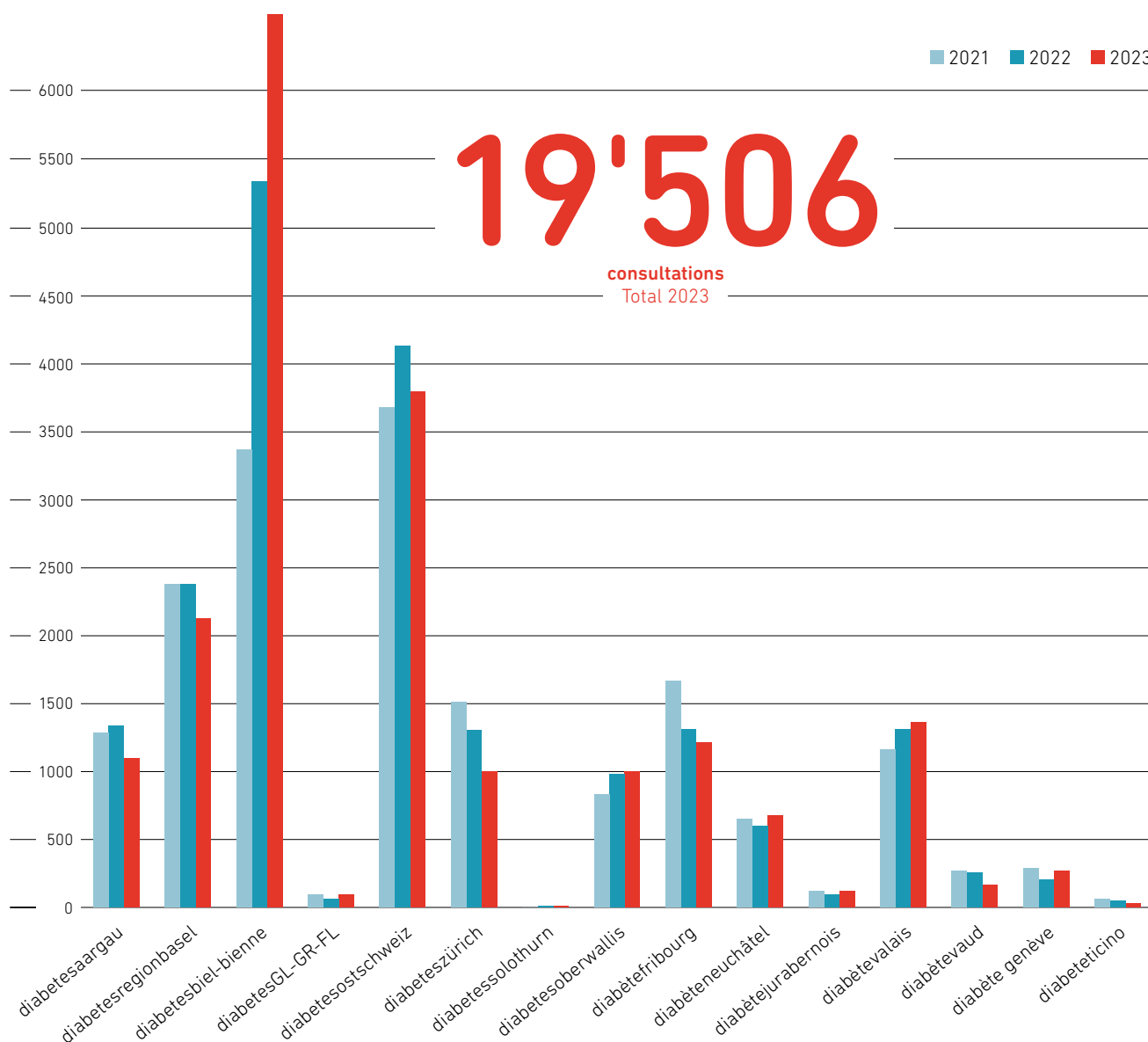
l'adhésion restera attractive dans les années à venir. Par ailleurs, on constate une tendance croissante à la spécialisation dans les associations membres. En 2023, nous avons eu le plaisir d'accueillir dans nos rangs le Groupe romand de parents d'enfants diabétiques (GRPED) en tant que membre collectif.



Statistiques sur les consultations

La comparaison des années 2021, 2022 et 2023 montre que l'évolution du nombre de consultations est très différente d'une région à l'autre : certaines organisations de lutte contre le diabète enregistrent une croissance parfois considérable, tandis que d'autres voient leurs chiffres diminuer. Cela s'explique entre

autres par le fait que les situations de départ de chaque région, la demande et les possibilités personnelles et financières sont très différentes. Globalement – et c'est réjouissant – le nombre de consultations a augmenté.



Temps forts dans les régions

Diabète Valais et diabetesoberwallis : le Marathon des Terroirs

Dans le cadre du Projet Action Diabète, un groupe de 15 patients diabétiques ont pris le départ du Marathon des Terroirs du Valais le 13 mai 2023.

Recrutés par les associations Diabète Valais et Diabetes Oberwallis, ces patients ont bénéficié d'un accompagnement sur mesure coordonné par la Clinique romande de réadaptation. Au cours des 12 semaines précédant le marathon, les participants se sont entraînés en groupe, coachés par des professionnels, à Sion, Brigue et Collombey.

Sous le slogan « Bouger ensemble ! », l'objectif de la démarche était de montrer que l'activité physique est le premier traitement gratuit permettant d'optimiser la gestion du diabète et que chacun peut se mettre en mouvement selon ses capacités en marchant ou en courant, pour améliorer sa qualité de vie.

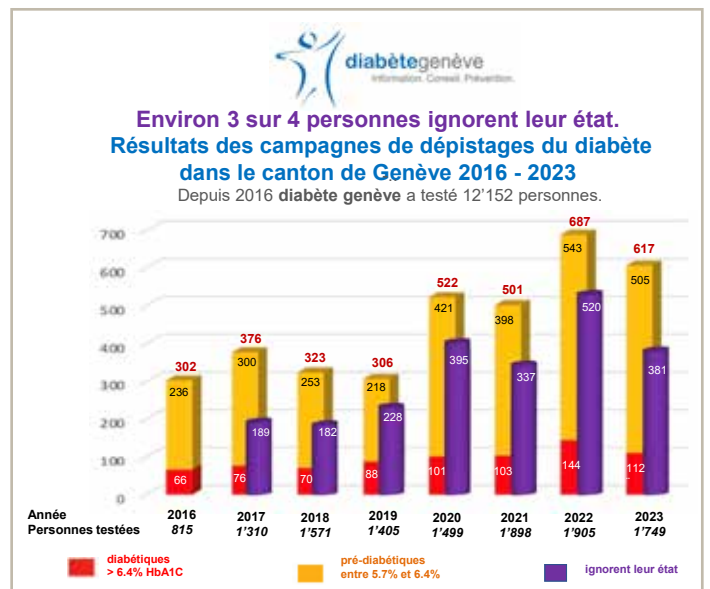


diabète genève : dépistages 2023, avec toujours de nombreux cas de prédiabète et de diabète

diabète genève mène des campagnes gratuites de dépistage du diabète dans les lieux publics depuis 2016 et l'association a effectué 1'749 tests en 2023, ce qui porte le total à 12'152 personnes testées en 8 ans, dont 3'634 (30%) étaient soit pré-diabétiques, soit diabétiques.

Depuis 2019, plus de 3 sur 4 des personnes testées pré-diabétiques ou diabétiques ne le savaient pas et, plus inquiétant encore, le rapport est de 4 pré-diabétiques pour chaque diabétique ce qui montre que le problème s'aggrave.

Les trois campagnes de dépistages de 2023 (Jonction, Acacias et Meinier) ont permis d'effectuer 1'749 tests. Sur les 1'749 personnes testées en 2023, 617 étaient pré-diabétiques ou diabétiques, soit 35,3%, dont 62% ignoraient leur état.



diabetesostschweiz : Forum du diabète



Le Forum du diabète organisé en novembre 2023 à l'occasion du 50^e anniversaire de diabetesostschweiz a constitué un temps fort particulier pour l'association. Cet événement, qui s'est déroulé sur une journée entière, a donné lieu à de brefs exposés sur différents thèmes liés au diabète, une table ronde, des stands tenus par des exposants et un apéritif festif. Près de 160 participant-es ayant pris part à l'événement ont pu assister à ce programme varié et profiter de l'occasion pour échanger des idées pendant les pauses. Un événement très réussi, qui a enthousiasmé tant les visiteur-euses que les présentateur-rices et les organisateur-rices.

diabètevaud : MAYbe Less Sugar

En collaboration avec Unisanté et différents partenaires, dont beaucoup d'autres associations du diabète de Suisse romande, diabètevaud a lancé pour la première fois en mai 2023 la campagne MAYbe Less Sugar ou Doux MAI moins sucré.

Dans le cadre de cette campagne, les participant-es ont été invités à consommer moins de sucre ajouté voire à s'en passer complètement pendant un mois à partir du 1^{er} mai. La campagne, qui s'adressait à un large public, a été bien accueillie : plus de 10'000 personnes ont consulté le site Web www.maybeless-sugar.ch et 11'100 ont été actives sur les réseaux sociaux. Avec près de 50 manifestations et 40 présentations, nous avons pu atteindre un vaste public. Plus de 6'700 personnes se sont inscrites pour utiliser le calculateur en ligne.



diabetessolothurn : records de participation lors des manifestations

Avec une multitude d'activités organisées en 2023, cette année encore, l'agenda de diabetessolothurn était bien rempli. L'équipe de diabetessolothurn considère qu'il est aussi de son devoir de contribuer activement à la prévention du diabète dans le canton en sensibilisant la population à cette maladie. Le public a pu accéder aussi bien à la table ronde sur le thème « Diabète et conduite »,

organisée en collaboration avec la section soleuroise du TCS, qu'à la conférence sur les nouvelles possibilités de traitement du diabète tenue par PD Dr Thomas Züger, médecin responsable du service d'endocrinologie et de diabétologie à l'Hôpital cantonal de Olten. Les deux manifestations ont enregistré chacune une petite centaine de participant-es – un record pour diabetessolothurn.

Commentaires sur le rapport financier annuel



Tobias Bichsel
Département des finances

L'année 2023 a été très difficile sur le plan financier. Notre équipe, dirigée par Tobias Pflugshaupt-Trösch, a tout mis en œuvre pour respecter le budget, mais de nombreux coûts supplémentaires n'étaient pas prévisibles. Grâce à un contrôle restrictif des coûts, nous avons toutefois pu limiter les pertes.

L'année dernière, j'ai indiqué qu'il fallait augmenter le capital de l'organisation. Le budget 2023 avait été établi dans cette optique. Mais l'année civile 2023 a été marquée par des dépenses extraordinaires.

Ainsi, pour des raisons de sécurité de fonctionnement, le CMS du site Internet a dû être migré vers une nouvelle version, ce qui a entraîné sur surcote de CHF 22'104.00. De plus, la plateforme qualité a dû être adaptée au nouveau contrat, actualisée et révisée, résultant un dépassement budgétaire de CHF 26'309.00. Par ailleurs, nous avons dû remplacer l'installation téléphonique devenue vétuste, pour un coût hors budget de CHF 6'312.00. De même, en 2023, il a fallu payer les frais de chauffage et de fonctionnement des

Bilan

Actifs en CHF	31.12.2023	31.12.2022
Liquidités et actifs à court terme	947'621	1'052'910
Moyens liquides	947'621	1'052'910
Débiteurs prestations et ventes	117'003	93'371
Envers tiers	49'118	43'510
Envers membres	72'885	68'861
Correction de la valeur des créances envers membres	-5'000	-19'000
Autres débiteurs	21'103	29'900
Envers tiers	115	0
Envers membres, fondation ASD et QualiCCare	20'988	29'900
Stocks	1	1
Comptes de régularisation actifs	39'636	8'114
Capital de roulement	1'125'363	1'184'296
Immobilisations financières	11'254	11'200
Dépôt de garantie du locataire	11'254	11'200
Immobilisations corporelles	12'792	4'533
Mobilier bureau	1	1
Informatique	12'791	4'533
Immobilisations	24'046	15'733
Total actifs	1'149'409	1'200'030

deux années précédentes et un surcoût énergétique pour l'année en cours. Ces coûts supplémentaires se sont élevés à CHF 9'497.00. En raison de la nouvelle loi sur la protection des données, la boutique en ligne a dû être adaptée, ce qui a entraîné un dépassement de budget de CHF 5'922.00. Enfin, des dépenses inattendues de CHF 7'559.00 ont été engagées pour du matériel informatique à remplacer.

Malgré ces dépenses exceptionnelles, la perte annuelle ne s'élève qu'à

CHF 7'470.00. Ceci grâce à des mesures d'économie et à des optimisations de la part du secrétariat.

En conséquence, à la fin de l'année 2023, le capital de l'organisation a diminué de CHF 7'470.00 pour atteindre CHF 376'246.00. En raison de divers projets, le capital des fonds affectés présente une diminution de plus de CHF 83'005.00 et s'élève à CHF 258'554.00 au 31 décembre 2023.

La situation des liquidités fin 2023 demeure solide avec CHF 947'621.00, même

si elle a diminué de CHF 105'289.00. Maintenant que ces dépenses extraordinaires à moyen terme ont été effectuées, nous devons faire des efforts supplémentaires afin d'équilibrer les comptes dans les années à venir.

Nous profitons de l'occasion pour remercier l'Office fédéral des assurances sociales, les cantons, les nombreux sponsors ainsi que les donatrices et donateurs pour leur généreux soutien au cours de cette année d'exercice.

Passifs en CHF	31.12.2023	31.12.2022
Dettes sur prestations et ventes	75'529	32'407
Envers tiers	75'280	32'407
Envers la Fondation Suisse du Diabète	249	0
Autres dettes	386'579	420'848
Envers tiers	16'689	13'294
Envers membres	369'890	407'553
Comptes de régularisation passifs	52'500	21'500
Capitaux étrangers	514'609	474'754
Capital de fonds (affectation spécifique)	258'554	341'559
Fonds activités pour enfants	170'896	158'896
Fonds de solidarité	37'152	39'202
Fonds prévention et activité physique	10'903	10'903
Fonds Art. 74 AI-OFAS	39'603	132'558
Capital des fonds	258'554	341'559
Capital étranger et capital des fonds	773'163	816'313
Capital libre généré	383'716	162'927
Résultat annuel	-7'470	220'789
Capital de l'organisation	376'246	383'716
Total passifs	1'149'409	1'200'030

Compte de résultat

en CHF	2023	2022
Recettes	1'934'817	2'063'470
Dons, legs, héritages, donations	79'787	236'580
Contributions des sections	217'097	218'487
Contributions projets	166'034	154'647
Contributions publiques (contrat OFAS)	890'182	847'706
Vente de publications (livres, brochures)	33'629	28'954
Recettes d-journal	348'172	380'174
Recettes des mandats	57'743	63'343
Autres recettes	128'172	116'579
Baisse de recettes et ajustement de valeur	14'000	17'000
Charges directes matériel et projets	-1'629'243	-1'557'219
Charges projets	-1'346'825	-1'195'617
Charges directes d-journal	-242'674	-312'303
Charges directes mandats	-39'745	-49'299
Bénéfice brut	305'574	506'251
Total charges administratives	-357'054	-307'032
Charges personnel	-188'626	-165'796
Location et entretien	-64'656	-54'131
Charges administratives diverses	-92'214	-83'036
Amortissements	-11'558	-4'069
Total charges organes et commissions	-38'932	-41'599
Charges organes et commissions	-38'932	-41'599
Résultat hors résultat financier et résultat fonds	-90'412	157'620
Résultat financier	-62	-600
Recettes financières	383	0
Charges financières	-445	-600
Résultat annuel sans fonds	-90'475	157'020
Résultat des fonds	83'005	63'769
Variation fonds activités pour enfants	-12'000	8'000
Variation fonds de solidarité	2'050	2'960
Variation fonds Art. 74 AI-OFAS	92'955	52'809
Résultat annuel	-7'470	220'789

Calcul de variation du capital

en CHF	31.12.2022	Assignations	Impenses	31.12.2023
1 Variation du capital de l'organisation				
Capital de l'organisation	162'927	220'789	0	383'716
Résultat annuel	220'789	-7'470	-220'789	-7'470
Total du capital de l'organisation	383'716	213'319	-220'789	376'246
2 Variation des fonds (affectation spécifique)				
Fonds activités pour enfants	158'896	25'000	-13'000	170'896
Fonds de solidarité	39'202	115	-2'165	37'152
Fonds prévention et activité physique	10'903	0	0	10'903
Fonds Art. 74 AI-OFAS	132'558	0	-92'955	39'604
Total des fonds (affectation spécifique)	341'559	25'115	-108'119	258'554

Annexe au rapport financier 2023

11. Rôle de l'organisation en tant qu'association faitière

diabètesuisse ne possède ni membre ni institut partenaire auprès desquels elle exercerait une influence majeure ou à qui elle imposerait un contrôle ou une direction.

- Les associations régionales du diabète sont financièrement indépendantes.
- La Fondation Suisse du Diabète (SDS) est financièrement indépendante. L'indépendance du Conseil de fondation est garantie par l'acte de fondation et le règlement.

2. Principes de base du rapport financier annuel

2.1 Principe de base

Le rapport financier annuel a été élaboré conformément aux dispositions de la législation suisse, en particulier des articles relatifs à la comptabilité commerciale réglés dans le code des obligations (art. 957 à 962). Les critères correspondants fixés par le Bureau central des organisations d'utilité publique (ZEWÖ), l'Office fédéral des assurances sociales (OFAS) et la Swiss GAAP FER (recommandation 21) sont remplis.

Le rapport financier annuel, constitué du bilan, du compte d'exploitation, du calcul de la variation de capital et des annexes, reflète la situation financière réelle et les résultats d'exploitation.

2.2 Les postes suivants sont expliqués plus en détails :

Liquidités

Toutes les valeurs indiquées sont des valeurs nominales, il n'existe pas de compte en devises étrangères.

Actifs mobiliers

Les actifs immobilisés sont comptabilisés pour une valeur minimale de CHF 1500. Cette valorisation est réalisée sur la base de la valeur d'acquisition, moins les amortissements adéquats (conformément aux taux d'amortissement de l'AFC).

Capital étranger

Les capitaux étrangers sont comptabilisés selon leur valeur nominale.

3. Précisions, répartitions et explications sur les différentes positions du bilan et du compte d'exploitation

3.1 Liquidités

Composition en CHF	31.12.2023	31.12.2022
Caisse	208	174
Postfinance	96'662	109'384
Banque (AKB)	850'751	943'352
Total	947'621	1'052'910

3.2 Débiteurs : ventes, prestations et membres

Composition en CHF	31.12.2023	31.12.2022
AKJ, décompte final	145	0
ALLOB, décompte final	365	0
diabetesbern, décompte final	22'313	20'461
diabetesbiel-bienne, décompte final	0	4'230
Beratungssektion diabetesschweiz, décompte final	4'947	6'965
Beratungssektion diabetesschweiz nLPD	377	0
diabeteticino, cotisations	3'072	275
diabeteticino, Prestashop	383	0
diabeteticino, cotisation vente	714	0
diabeteszürich, cotisations, d-journal, Vitomed 2. semestre	12'429	0
diabetesGL-GR-FL, Vitomed 2. semestre	3'327	0
diabetesschaffhausen, Vitomed 2. semestre	1'918	1'984
diabeteszentralschweiz cotisations, remboursement OFAS	5'217	24'063
9 assoc. rég. nLPD site internet	3'007	0
8 assoc. rég. nLPD formation	2'115	0
Société Suisse d'Endocrinologie et de Diabétologie pédiatrique (SGPED), décompte final	1'955	2'014
diabetesaargau	8'025	6'034
SwissDiab, décompte final	1'540	1'984
Verein DIAfit, décompte final	1'037	849
Total	72'885	68'861

3.3 Autres débiteurs : membres et proches Fondation de l'ASD et QualiCCare

Composition en CHF	31.12.2023	31.12.2022
Fondation Suisse du Diabète	0	385
Société Suisse d'Endocrinologie et de Diabétologie	7'577	16'972
Association QualiCCare	13'411	12'543
Total	20'988	29'900

Les soldes correspondent aux derniers calculs réalisés à la date de clôture du bilan pour les mandats portant sur des prestations de service (cf. section 3.11).

3.4 Valeurs mobilières

La composition et la variation durant la période sont les :

en CHF	Mobilier	Informatique	Total	ann. précéd.
01.01.2022	1	4'532	4'533	6'336
Assignation	0	19'817	19'817	3'269
Impenses	0	0	0	-1'003
Valeur avant amortisation	1	24'349	24'350	8'602
Amortissement	0	11'558	11'558	4'069
31.12.2022	1	12'791	12'792	4'533

3.5 Autres dettes à court terme envers des associations membres

Créances des associations régionales du diabète issues des sous-contracts de prestations de l'OFAS :

Composition en CHF	31.12.2023	31.12.2022
Contribution OFAS pour conseil psychosocial	216'709	215'093
Contribution OFAS pour camps pour enfants diabétiques	80'000	85'696
Contribution OFAS pour l'exercice précédent	73'181	87'543
Autres passifs	0	19'221
Total	369'890	407'553

3.6 Comptes de régularisation passifs

Composition en CHF	31.12.2023	31.12.2022
Novo Nordisk Grant Podcasts 2024	25'000	0
Délimitation heures supplémentaires	21'500	9'500
Délimitation Révision et Conseils	6'000	6'000
Délimitation sponsoring pour l'année suivante	0	5'000
Délimitation Züblin, coûts de chauffages et d'exploitation	0	1'000
Total	52'500	21'500

3.7 Fonds en capitaux

Les fonds correspondent aux affectations suivantes :

a) Fonds de solidarité

Le fonds de solidarité est prévu pour apporter une aide transitoire. Il complète les aides publiques et les assurances sociales, sans s'y substituer. Ce fonds d'utilité publique est destiné aux diabétiques et à leurs proches se trouvant dans une situation difficile. Conformément au règlement, le comité de diabètesuisse est responsable de la répartition de ce fonds.

b) Fonds pour les activités des enfants

Ce fonds réservé aux activités des enfants permet en premier lieu d'organiser et de gérer des camps de vacances pour enfants et des activités spécifiques pour les enfants diabétiques. Les jeunes diabétiques ont ainsi la possibilité de pratiquer des sports et de s'amuser en étant pris en charge médicalement et/ou socialement, tout en apprenant à mieux gérer par eux-mêmes leur maladie. De plus, l'argent du fonds peut également servir à financer des campagnes d'information et des actions en faveur des enfants et des adolescents atteints de diabète.

c) Fonds pour la prévention et l'activité physique

Le fonds sert à financer des projets relatifs à la prévention et à l'activité physique. Ce financement n'est pas réservé au domaine médical mais est également destiné au domaine social. Il complète les aides publiques sans s'y substituer. Il nous permet de réagir plus rapidement et plus efficacement aux nouveaux besoins. À travers ce fonds, les bailleurs ont la certitude de voir ces moyens financiers utilisés uniquement pour des projets et non pour servir au fonctionnement courant. Nous pouvons ainsi investir ces sommes de façon ciblée dans des projets soutenant la prévention et l'activité physique.

d) Fonds Art. 74 AI-OFAS

Il s'agit d'un fonds de fluctuation dans lequel sont reportés les éventuels excédents de recettes ou excédents de couverture du domaine de l'art. 74 AI dans la comptabilité analytique. Ce fonds sert à compenser les déficits de prestations à venir au sens de l'art. 74 de l'AI.

3.8 Dons, legs, héritages

Composition en CHF	2023	2022
Petits dons et contributions de donateurs	20'649	192'100
Dons importants et appel aux dons à travers le d-journal	34'023	10'720
Donations affectées activités pour enfants	25'000	25'000
Donations affectées fonds solidarité	115	360
Dons à affectation spécifique	0	8'400
Total	79'787	236'580

3.9 Recettes des projets

Composition en CHF	2023	2022
Contributions AQ	40'063	8'647
Contributions à la création d'un conseil juridique	10'000	20'000
Conseils juridiques nLPD	5'000	0
Mise en œuvre nLPD	5'000	0
Contributions nouveau système téléphonique	4'643	0
Contributions au projet Journée du diabète de type 1	10'000	47'000
Contributions brochures sponsors	50'929	49'000
Contributions internet sponsors	27'000	25'000
Contributions journée mondiale du diabète	13'400	5'000
Total	166'034	154'647

3.10 Contributions publiques

Composition en CHF	2023	2022
OFAS : conseils psychosociaux	571'709	551'899
Médias+publications OFAS	30'000	29'194
OFAS : camps pour enfants	80'000	94'220
Prestations		
OFAS envers associations régionales	681'709	675'313
OFAS : contribution PROSPREEH faitière	40'092	40'092
Médias+publications		
OFAS en faveur de diabètesuisse	80'080	95'000
OFAS : contribution diabètesuisse	37'301	37'301
OFAS DO contributions apériodiques	51'000	0
Total	890'182	847'706

Dans le rapport de l'OFAS sur l'année contractuelle 2020, le tableau de mise à jour « DB4 positive » a été corrigé. Il est précisé que diabètesuisse ne doit pas gérer de fonds de fluctuation dans son ensemble.

3.11 Recettes des mandats

Composition en CHF	2023	2022
Mandat Fondation Suisse du diab. a)	1'161	1'800
Mandat SSED b)	10'708	15'758
Mandats associations régionales c)	23'797	22'926
Mandat Beratungssektion d)	4'943	6'712
Mandat QCC e)	12'452	11'646
Mandat DIAfit f)	963	788
Mandat SSEDp g)	1'815	1'870
Mandat SwissDiab h)	1'430	1'843
Mandats divers i)	473	0
Total	57'743	63'343

Les prestations de service suivantes ont été facturées aux organisations membres :

a) Fondation Suisse du Diabète (SDS)

Les prestations comprennent des frais de photocopie et de port ainsi que des travaux administratifs.

b) Société suisse d'endocrinologie et de diabétologie (SSED)

Les prestations comprennent le mandat pour la comptabilité et l'administration du personnel, les frais de photocopie et les frais pour divers petits services.

c) Associations du diabète

Des prestations de service d'un montant de CHF 20'717 ont été facturées à diabèteberne (année précédente CHF 18'998). Les prestations comprennent le soutien à la direction du centre, la coordination, le secrétariat, l'administration ainsi que la comptabilité.

Un montant de CHF 3'080 a été facturé à diabètebiel-bienne pour la comptabilité et les tâches de conseil (année précédente CHF 3'928).

d) Beratungssektion (Section de conseil)

Des tâches telles que la comptabilité, la gestion des membres et le soutien administratif ont été facturées à la section conseil de diabètesuisse pour un montant de CHF 4'943 in Rechnung gestellt (année précédente CHF 6'712).

e) QualiCCare

Les services comprennent le mandat pour la comptabilité et l'administration du personnel, les frais de photocopie et les frais pour divers petits services.

f) Association DIAfit

Les prestations de service comprennent la comptabilité et certains frais administratifs pour un montant de CHF 963 (année précédente CHF 788).

g) Société suisse d'endocrinologie pédiatrique (SSEDP)

Les dépenses (en majorité de comptabilité) ont été indemnisées à hauteur de CHF 1'815 (année précédente CHF 1'870).

h) SwissDiab

Comptabilité de l'association SwissDiab (soutien à la recherche, notamment étude de cohorte). La rémunération s'est élevée à CHF 1'430 (année précédente CHF 1'843).

i) Alliance Obésité Suisse (ALLOB) und Association obésité de l'enfant et de l'adolescent (AKJ)

Les prestations comprennent les frais de photocopie et de ports ainsi que les frais pour divers petits services. Un montant de CHF 473 a été facturé (année précédente CHF 0).

3.12 Charges projets

Composition en CHF	2023	2022
Charges matériel, charges générales, contrat OFAS	1'018'135	865'071
Charges personnel (*y compris les suppléments pour les frais de locaux et d'administration)	328'690*	330'547*
Charges location	0	0
Charges administratives	0	0
Total	1'346'825	1'195'617

Composition en CHF	Charges matériel	Charges personnel	2023	2022
OFAS associations régionales	774'664	49'389	824'052	721'036
LAMal contrat qualité	67'589	1'372	68'961	20'686
Vente de matériel	1'500	60'870	62'370	48'040
Projets, médias, public	154'150	196'944	351'094	368'641
Collecte de fonds	18'067	20'116	38'183	33'894
Fonds solidarité	2'165	0	2'165	3'320
Total	1'018'135	328'690	1'346'825	1'195'617

La contribution de l'OFAS est fixée définitivement après approbation du rapport d'exercice par l'OFAS.

3.13 Charges directes d-journal

Composition en CHF	2023	2022
Charges matériel	63'981	182'835
Charges personnel (*y compris les suppléments pour les frais de locaux et d'administration)	178'693*	129'469*
Charges location	0	0
Charges administratives	0	0
Total	242'674	312'303

Composition en CHF	Charges matériel	Charges personnel	2023	2022
d-journal	178'694	51'068	229'762	305'682
d-journal en ligne	0	12'913	12'913	6'621
Total	178'694	63'981	242'674	312'303

3.14 Charges mandats

Composition en CHF	2023	2022
Charges matériel	0	0
Charges personnel (* y compris les suppléments pour les frais de locaux et d'administration)	39'745*	49'299*
Charges location	0	0
Charges administratives	0	0
Total	39'745	49'299

Composition en CHF	2023	2022
Mandat Fondation Suisse du Diabète	553	490
Mandat SSED	6'196	10'584
Mandate associations membres	22'484	28'060
Mandat QualiCCare	9'737	9'489
Mandat DIAfit	775	676
Total	39'745	49'299

3.15 Charges personnel

Composition en CHF	2023	2022
Salaires	514'038	553'956
Assurances sociales	95'325	109'070
Diverses charges personnel	11'678	12'083
Charges personnel	621'041	675'109
Imputation	-432'416	-509'314
Total	188'626	165'796
Nombre d'emplois à temps plein (sans mandats)	3,9	4,7
Nombre de collaborateurs (y c. 4 collaborateurs externes)	9	12
Salaires bruts direction	206'281	100'783
Jetons de présence	17'100	16'700
Frais généraux	728	323
Rémunération totale du comité de direction et de la direction générale	224'109	117'806

3.16 Charges organes et commissions

Composition charges directes en CHF	2023	2022
Comité directeur	24'864	25'472
AD et CP	6'093	9'982
Associations régionales	3'160	5'545
Commissions	4'816	600
Total	38'932	41'599

Le président reçoit des honoraires annuels de CHF 12'000. Les indemnités des autres membres du comité comprennent en 2023 des remboursements de frais et des jetons de présence.

3.17 Résultat des fonds

Composition en CHF	Dons/revenus	Charges matériel	Charges administr.	2023	2022
Prévention et activité physique	0	0	0	0	0
Activités pour enfants	25'000	-8'000	-5'000	12'000	-8'000
Fonds de solidarité	115	-2'165	0	-2'050	-2'960
Fonds art. 74 AI-OFAS	0	-92'955	0	-92'955	-52'809
Total	25'115	-103'120	-5'000	-83'005	-63'769

3.18 Charges pour la collecte de fonds et l'administration

Les coûts pour la collecte de fonds de diabètesuisse ont été contrôlés selon la méthode ZEWO et évalués individuellement par activité. Les charges pour la collecte de fonds s'élèvent à CHF 32'994 en 2022 contre CHF 47'545 en 2021.

4. Indications supplémentaires selon CO art. 959c

4.1 Explication sur le nombre d'équivalents à plein temps

Le nombre d'EPT moyen durant l'année ne dépasse jamais 10.

4.2 Montant restant des obligations ne figurant pas au bilan

en CHF	2023	2022
Contrat de location (contrat se terminant le 30.04.2027)	155'708	194'142

4.3 Montant total des dettes à couvrir

en CHF	2023	2022
Dépôt de garantie du locataire	11'254	11'200

4.4 Passifs éventuels

La contribution AI pour les prestations conformes à l'art. 74 de l'AI doit être spécifiquement attribuée. À la date de clôture de l'exercice, il était impossible de savoir si une somme devait être versée au fonds au sens de l'art. 74 AI-OFAS et si oui, pour quel montant.

Rapport de l'organe de révision sur la révision restreinte (en allemand)

An die
Delegiertenversammlung der
diabetesschweiz
Rütistrasse 3A
5400 Baden

Baden-Dättwil, 8. März 2024

Bericht der Revisionsstelle zur eingeschränkten Revision

Als Revisionsstelle haben wir die Jahresrechnung (Bilanz, Erfolgsrechnung, Rechnung über die Veränderung des Kapitals und Anhang) der diabetesschweiz für das am 31. Dezember 2023 abgeschlossene Geschäftsjahr geprüft. In Übereinstimmung mit Swiss GAAP FER 21 unterliegen die Angaben im Leistungsbericht keiner Prüfungspflicht der Revisionsstelle.

Für die Aufstellung der Jahresrechnung in Übereinstimmung mit Swiss GAAP FER, den gesetzlichen Vorschriften und den Statuten ist der Vorstand verantwortlich, während unsere Aufgabe darin besteht, die Jahresrechnung zu prüfen. Wir bestätigen, dass wir die gesetzlichen Anforderungen hinsichtlich Zulassung und Unabhängigkeit erfüllen.

Unsere Revision erfolgte nach dem Schweizer Standard zur Eingeschränkten Revision. Danach ist diese Revision so zu planen und durchzuführen, dass wesentliche Fehlaussagen in der Jahresrechnung erkannt werden. Eine eingeschränkte Revision umfasst hauptsächlich Befragungen und analytische Prüfungshandlungen sowie den Umständen angemessene Detailprüfungen der beim geprüften Unternehmen vorhandenen Unterlagen. Dagegen sind Prüfungen der betrieblichen Abläufe und des internen Kontrollsystems sowie Befragungen und weitere Prüfungshandlungen zur Aufdeckung deliktischer Handlungen oder anderer Gesetzesverstösse nicht Bestandteil dieser Revision.

Bei unserer Revision sind wir nicht auf Sachverhalte gestossen, aus denen wir schliessen müssten, dass die Jahresrechnung kein den tatsächlichen Verhältnissen entsprechendes Bild der Vermögens-, Finanz- und Ertragslage in Übereinstimmung mit Swiss GAAP FER vermittelt und nicht Gesetz und Statuten entspricht.

Hüsser Gmür + Partner AG



Qualifizierte elektronische Signatur - Schweizer Recht

Heinz Hüsser
zugelassener Revisionsexperte
leitender Revisor



Qualifizierte elektronische Signatur - Schweizer Recht

i.V. Debora Bamert
zugelassene Revisorin

Comité directeur, commissions, membres collectifs et organisations partenaires

diabètesuisse

Président	Prof. em. Dr méd. Peter Diem , Berne
Vice-président	Dominik Müller , Horw
Domaine des finances	Tobias Bichsel , Unterseen
Membres	Dr méd. Stefan Fischli , Lucerne (ex officio, Président Expertenkommission) Christian Lüscher , Berne Dominik Jordi , Hausen (ex officio, Président Beratungssektion) Reto Kaufmann , Tüscherz-Alfermée (à partir du 4.11.2023) RA Dr iur. Eva Maissen , Zurich Corinne Rebetez , Fribourg Fortunat Schmid , Coire Isabelle Zanella-Ayer , Romont BE (jusqu'au 1.7.2023)

Commissions

Commission assurance qualité, présidente	Dr. med. Isabelle Suter-Widmer , Wolhusen
Commission des experts, président	Dr. med. Stefan Fischli , Lucerne

Membres collectifs et organisations partenaires

Beratungssektion, président	Dominik Jordi , Hausen
SSSED Société Suisse d'Endocrinologie et de Diabétologie, président	Prof. Dr méd. Peter Kopp , Lausanne
Swiss Diabetes Kids, présidente	Jelena Péteut , Deitingen
Groupement Parents d'Enfants Diabétiques (GRPED), présidente	Sophie Zbinden , Yverdon-les-Bains
Verein Farah-Dogs, président	Pierre de Chastonay , Sierre
Fondation Arthanis, président	Jean-Pierre Diserens , Genève
SDS Fondation Suisse du Diabète, présidente	Prof. Dr méd. Valérie Schwitzgebel Lüscher , Genève
Conférence suisse des ligues de santé (GELIKO)/QualiCCare, président·e	Conseiller aux États Hans Stöckli , Bienne (jusqu'en novembre 2023) Conseillère aux États Flavia Wasserfallen , Berne (depuis novembre 2023)
Association DIAfit, président	Prof. Dr méd. Markus Laimer , Berne

